



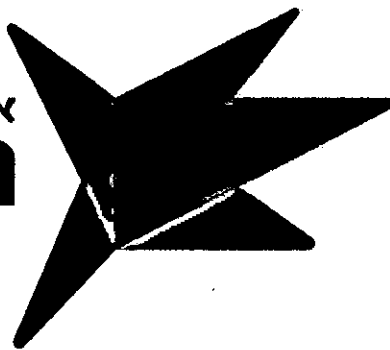
אוסקדת

תכנית מתאר מקומית מפורטת

לשימור המורשת הבנויה



אם נרצה.
הרצליה



מינהל התכנון - מחוז תל-אביב
 קיים חתכנון וחבנייה, תשכ"ה - 1965
 504-0113134
 הפקדת תכנית מס' 504-0113134
 הועדה המקומית לתכנון ולבניה החליטה
 ביום 26/11/17 לחפיקי את התכנית
 26/11/17
 25/1/19
 תאריך _____
 יו"ר הועדה המחוזית _____

דוח מס' 1 - דוח מצב

מוגש לוועדת השימור העירונית

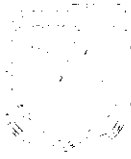
504 הועדה המקומית לבניה ותכנון מרחב הרצליה
 תכנית בנין ערים מס' 504-0113134
 העברה ל- הפקדה
 התכנית הומלצה ע"י ו.ב.ע. המקומית
 ישיבת קבע/מליאה מס' 529 מיום 24/02/16
 התכנית נוקנה בהתאם להחלטת הועדה
 המחוזית בישיבתה מס' 528 מיום 26/02/18
 מזכיר הועדה המקומית לבניה ותכנון מרחב הרצליה

ינואר 2013



עיריית הרצליה

אמנון בר אור אדריכלים בע"מ



Amnon Bar Or
Architects Ltd.

אמנון בר אור
אדריכלים בע"מ
תוכן ענינים

3.....	מבוא
4.....	א. הרצליה – התפתחות היסטורית
4.....	1. העליה לקרקע 1924.....
5.....	2. תכנית מתאר ראשונה למושבה.....
8.....	3. מפעלי מים.....
9.....	4. קבוצת בני בנימין.....
9.....	5. קליטת עולים.....
10.....	6. שנים ראשונות של המושבה.....
10.....	7. שנות השלושים – יציאה מהמשבר הכלכלי.....
11.....	8. הרצליה – אם הקיבוצים והקבוצות.....
12.....	9. התפתחות מרכז העיר – איזור ד'.....
14.....	10. תכנית מתאר שניה.....
15.....	11. שכניה הערבים של הרצליה בין השנים 1924-1948.....
16.....	12. הרצליה לאחר מלחמת העצמאות.....
18.....	ב. התפתחות העיר הרצליה.....
24.....	ג. איזורי תכנון בהרצליה.....
26.....	1. איזור א' – איזור מלונאות וקיט – רצועת החוף של הרצליה.....
28.....	2. איזור ב – הרצליה פיתוח, תכנון עיר גנים.....
32.....	3. איזור ג' – רכס הכורכר השני.....
37.....	4. איזור ד' – לב המושבה.....
45.....	ד. המורשת הבנויה בהרצליה.....
45.....	1. הבניה המסורתית – איזור ד' – גרעין המושבה.....
46.....	2. הבניה האקלקטית הבורגנית.....
46.....	3. הבניה המודרנית – הסגנון הבינלאומי.....
48.....	4. בתי הכשרת מושבים וקיבוצים.....
48.....	5. סגנון בניה מודרני מאוחר - עכשוי.....
49.....	ה. מרקמים המשלימים את מרכיבי השימור.....
49.....	1. טבע ונוף.....
51.....	2. עצים בוגרים.....
52.....	3. מצוקי כורכר.....





Amnon Bar Or
Architects Ltd.

אמנון בר אור

אדריכלים בע"מ

53.....	תעשייה	4
54.....	מפעלי המים	5
55.....	שימור הבלתי מוחשי ושימור אתרי זכרון	6
56.....	1. בחינת המשמעותיות התרבותיות וערכי שימור המורשת בהרצליה	
56.....	1. ערכי השימור	
57.....	2. מטרות שימור המורשת הבנויה בהרצליה	
57.....	3. גיבוש מדיניות השימור ויצירת כלים לביצוע מדיניות זו	
58.....	ד. רשימת המבנים לשימור בהרצליה	
59.....	ה. רשימת המבנים מומלצים לשימור, שלא נכללו ברשימת השימור	
60.....	ו. מקורות	





Amnon Bar Or
Architects Ltd.

אמנון בר אור

אדריכלים בע"מ
מבוא

דוח ראשון זה מהווה מסד נתונים לתכנון תכנית מתאר מפורטת לשימור המורשת הבנויה בהרצליה. מטרת העבודה כולה הינה שימור המורשת התרבותית הבנויה והטבעית של הרצליה באמצעות ריכוז הידע בדבר חשיבותה ההיסטורית של המושבה הרצליה, בחינת ערכי השימור, וניסוח מסרות ואמצעים לשימור המורשת הבנויה בעיר.



דוח זה נשען על תחקירים היסטוריים, סקר ספרות בנושא, סקר מפות היסטוריות ותצלומי אוויר, מחקר שטח, בדיקה סטטוטורית ובדיקת בעלויות של המבנים המיועדים לשימור. בדוח זה מובאת סקירת קורותיה של המושבה והתפתחותה לאורך השנים עד הפיכתה לעיר. כל זאת תוך בחינת המורשת הבנויה בהרצליה אשר מעידה על מרכיבים וערכים המעידים על שלבי ההתפתחות של העיר.

לאור ניתוח ערכי השימור ומטרות השימור בהרצליה, הוגדרו מתחמים אפשריים וגובשה רשימת מבנים לשימור כבסיס להמשך תכנון תכנית המתאר.



אבקש להודות לאדר' הדס נוחם – אדר' העיר הרצליה, אדר' ארז צרפתי, למתנדבים בארכיון – בית ראשונים – גב' רונית דן ומר יהודה אלכסנדר וליונתן לצטר ממשרדי אשר אחראי על עבודה זו.

אמנון בר אור
אוקטובר 2012





Amnon Bar Or
Architects Ltd.

אמנון בר אור

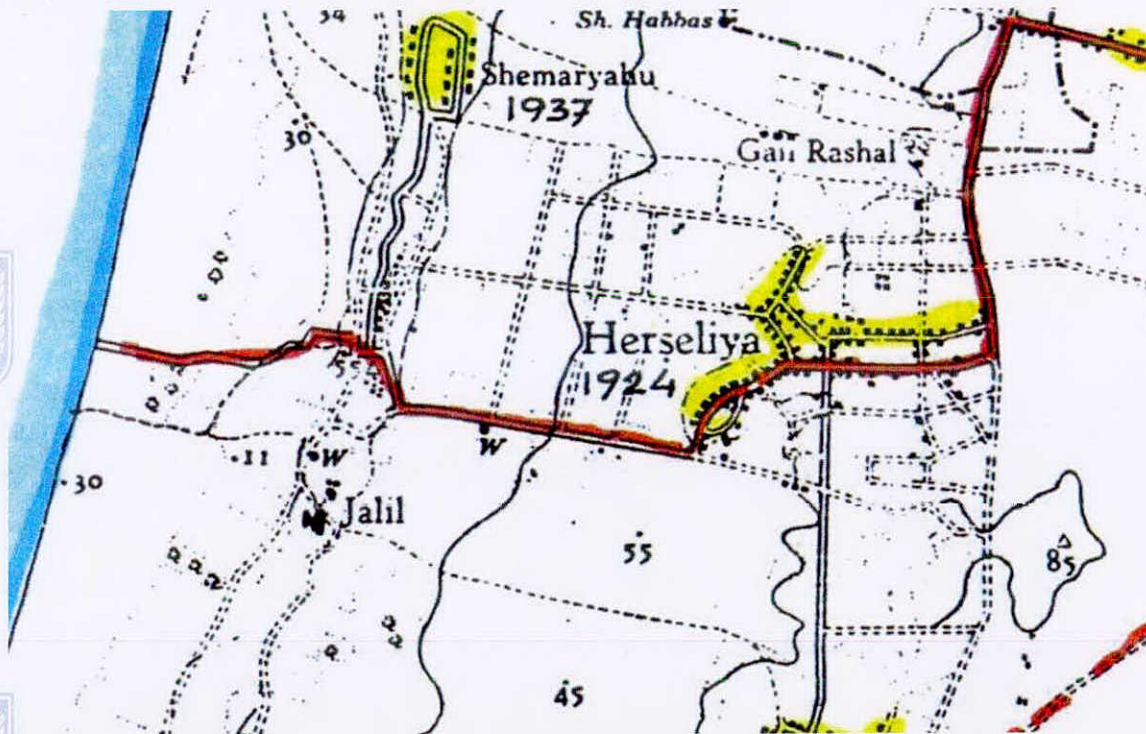
אדריכלים בע"מ

א. הרצליה – התפתחות היסטורית

1. העליה לקרקע 1924

הרצליה נוסדה ב כ"ו בחשוון תרפ"ה (23.11.1924), שלוש שנים לפני כן, רכש יהושע חנקין שטח של 16 אלף דונם מאדמות הכפרים איג'ליל ואל-חראם בדרום השרון.¹ לאחר הרכישה התקשרה חברת "הכשרת היישוב" עם החברה "קהיליית ציון האמריקאית" (קצ"א)², כדי שזו תמכור את הקרקע ליהודים אמריקאים המעוניינים להתיישב בא"י.

קונים ראשונים, בארה"ב ובארץ, החלו לרכוש חלקות, בדרך כלל בהיקף של 25 דונם: 5 דונמים בסמוך לבית ו 20 דונמים נוספים למטעים ולחקלאות.



* 1924 – גרעין המושבה, רחובות ויצמן, סוקולוב, הנדיב ובני בנימין
מתוך הספר – מבט ועוד מבט על א"י

¹ מדרכי נאור, הרצליה – היוכל הראשון, עמ' 45

² קצ"א – נוסדה ערב מלחמת העולם הראשונה פעלה בא"י בהיקף נרחב בשנות העשרים, ובין השאר רכשה קרקעות בעמק יזרעאל ובעמק זבולון, והיתה מעורבת בהקמתה של עפולה





Amnon Bar Or
Architects Ltd.

אמנון בר אור

אדריכלים בע"מ

בין **שבעת המתיישבים הראשונים** היה רק אחד מארה"ב: שמעון זאב לוין. השאר היו: יצחק בינדר – מגרמניה, יוסף דוד בוקוב, משה כהני ויהושע אבני – מליטא, יעקב גוטהקץ – מאוסטריה ונחמיה גינצבורג – מרוסיה. הם עלו על גבעה שוממה, הקימו צריף ראשון ותקעו יתד למושבה חדשה בא"י.³ תחילה גרו בצריף שבנו, בעוד שמשפחותיהם נשארו בתל אביב. זכות התיישבות המשפחה הראשונה שמורה למשפחת **לנצט**, שבנתה את הצריף השני בהרצליה.



אנדרטה לזכר שבעת המייסדים הראשונים בהרצליה, רח' ויצמן.



2. תכנית מתאר ראשונה למושבה



הגופים המתיישבים פנו למתכנן ריכרד קאופמן וזה הכין תכנית מתאר ליישוב החדש⁴, שכלל ארבעה איזורים: איזור א' – לאורך חוף הים, יועד למלונות וקוט, איזור ב' (הרצליה פיתוח כיום) - איזור מגורים ברמה ובמתכונת של פרוור גנים, איזור ג' – על רכס הכורכר – המהווה מקום מגורים ומרכז העיר ואיזור ד' – איזור חקלאי.

³ מרדכי נאור, סיפורי מושבות, בעריכת זאב ענר, עמ' 53

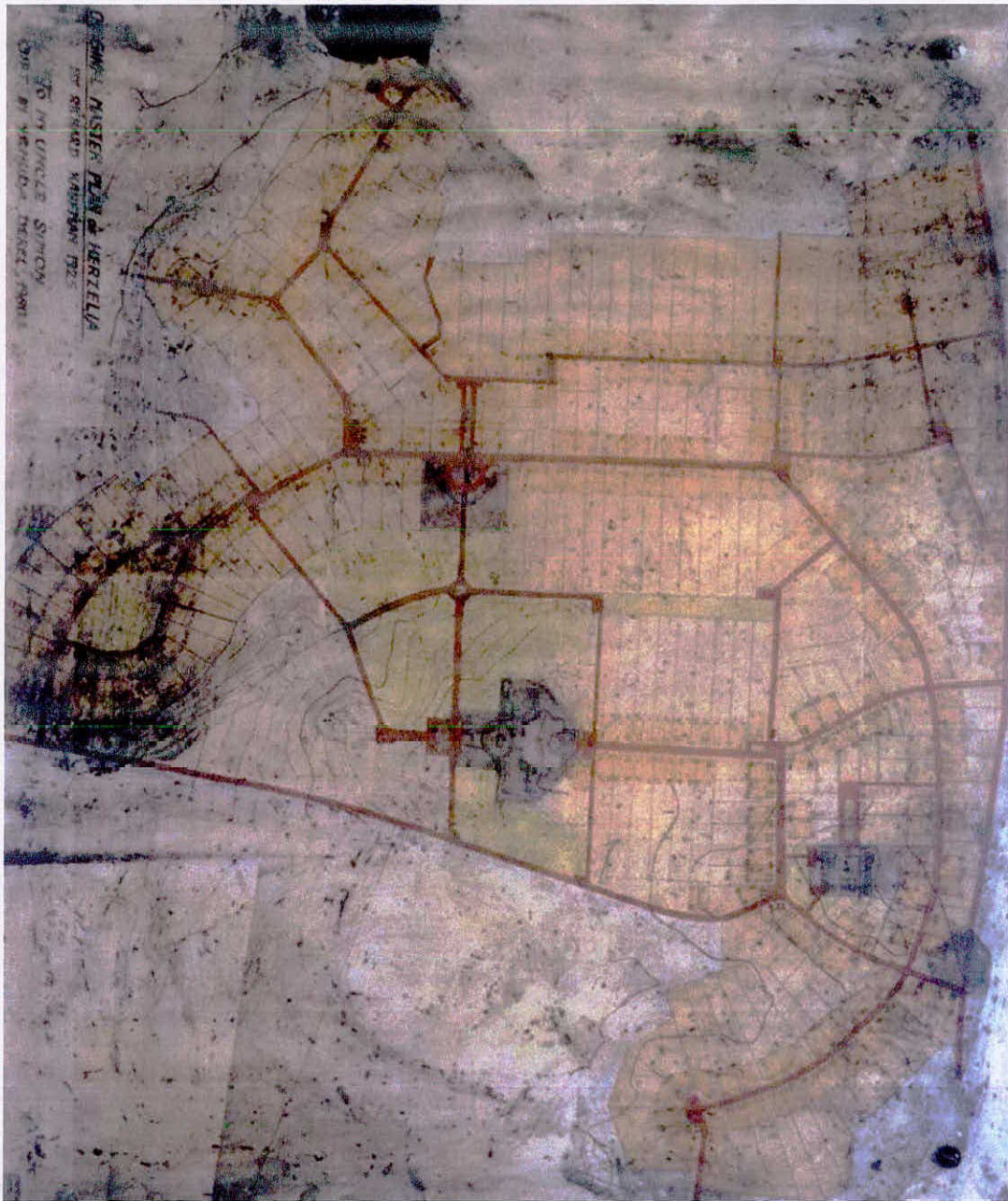
⁴ מפת תכנית המתאר מופיעה בפרקי ההמשך





Amnon Bar Or
Architects Ltd.

אמנון בר אור
אדריכלים בע"מ



ההתיישבות בתקופה הראשונה היתה באיזור החקלאי (איזור ד') בעוד שעל רכס הכורכר וסמוך לים, בשאר החלוקה לאיזורים, הוקמו רק בתים מעטים, כשנה לאחר ייסודה של הרצליה. קאופמן סיים את הכנת תכניתו במאי 1925, ובל"ג בעומר תרפ"ה נערך טקס הגרלת המגרשים למאה המשפחות הראשונות, בניהם עשרים וחמש שנמנו עם בני המושבות הוותיקות והתאגדו במסגרת ארגון "בני בנימין". לאחר מכן החלה העבודה המעשית בהקמת הרצליה, שנקראה כך על שמו של מייסד התנועה הציונית (בנימין זאב הרצל) כי בשנת ייסוד המושבה מלאו עשרים שנה לפטירתו.⁵

⁵ מרדכי נאור, סיפורי מושבות, בעריכת זאב ענר, עמ' 53

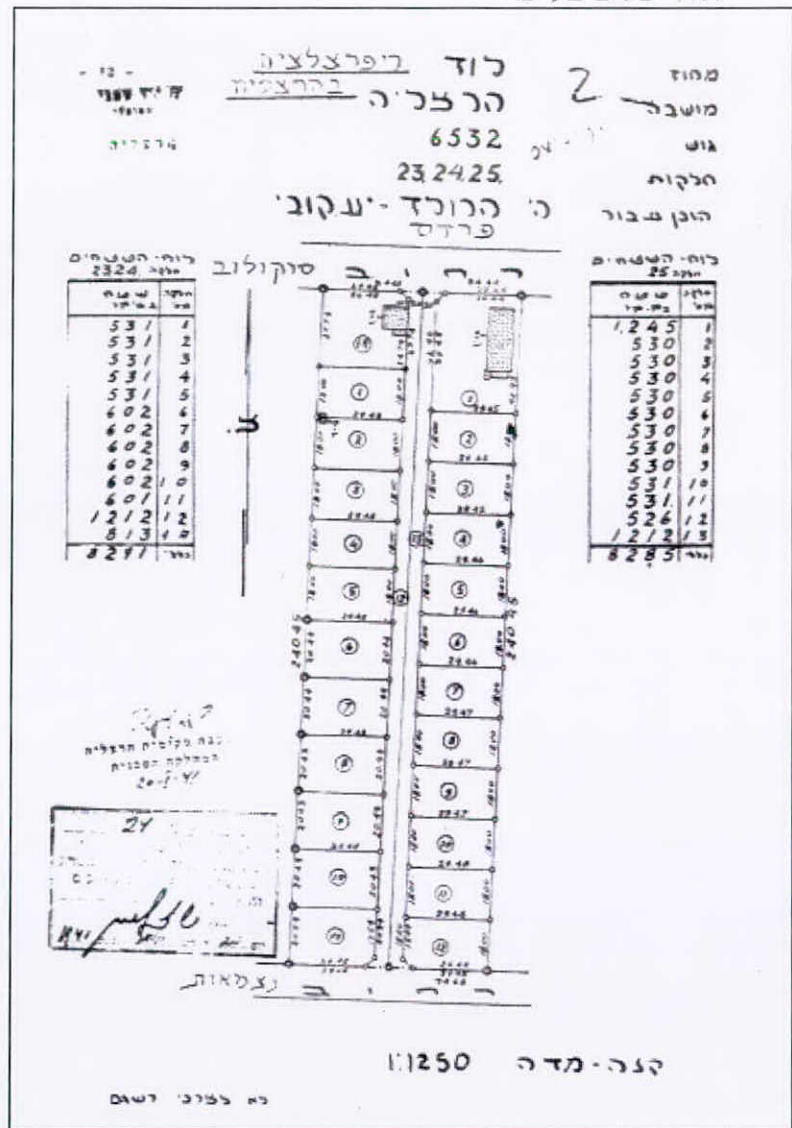




Amnon Bar Or
Architects Ltd.

אמנון בר אור
אדריכלים בע"מ

חלוקה למגרשים לאורך רחוב סוקולוב,
מתוך הספר: התפתחות השטח הבנוי.



צילום רחוב סוקולוב. שנות ה 20. מתוך מוזיאון בית ראשונים.
בתמונה נראים העצים הצעירים שנשתלו לאורך הרחוב ואת הבתים
הראשונים ברחוב בעלי קומה אחת וגגות רעפים.



Amnon Bar Or
Architects Ltd.

אמנון בר אור
אדריכלים בע"מ

התפתחות
איזור ד', צריפי
פח לצד בתי
הכפר
הראשונים
מתוך הספר:
הרצליה –
היובל הראשון

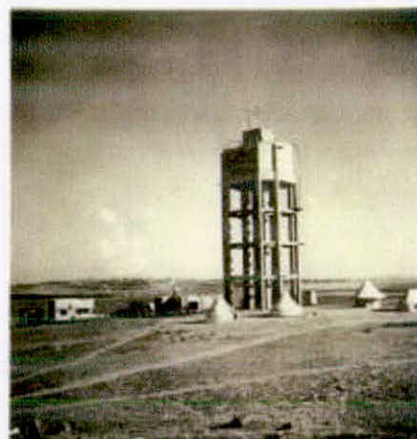


3. מפעלי מים

בשנים הראשונות מילאה חברת "קהיליית ציון האמריקאית" תפקיד חשוב בחייה של הרצליה. היא השקיעה במושבה ובסביבותיה עשרות אלפי לירות מצריות⁶, ייבשה את הביצה הגדולה ("ה"באסה") וניקתה את המנהרה הרומית – ביזנטית הסתומה, שגרמה להיווצרות הביצה. החברה חפרה בארות, הקימה מגדלי מים ומאגרי מים רבים ברחבי המושבה.



באר קיפניס, כיום ישיבת השרון



מגדל המים ברח' ויצמן

רוב המייסדים היו עולים חדשים, שזה עתה עלו לא"י. בניהם בלטה קבוצה של עולים מאמריקה, שאך מעט ידוע בציבור על חלקם ביישוב הארץ באותן שנים. מתיישבים אחרים, אנשי מזרח אירופה, נהנו אף הם מקרן השפע האמריקאית: קרוביהם בארה"ב רכשו עבורם חלקות בהרצליה. (תמונה: פתח המנהרה, תמונה מתוך ארכיון בית ראשונים)



⁶ המטבע היה נהוג בארץ עד שנת 1927





Amnon Bar Or
Architects Ltd.

אמנון בר אור

אדריכלים בע"מ

4. קבוצת בני בנימין

אחת מקבוצת המתיישבים הראשונים היתה "בני בנימין". המתיישבים ביקשו להקים לעצמם שכונה משלהם, שנקראה תחילה בשם "מושב בני בנימין". בקרב המתיישבים האחרים התעוררה התנגדות – מדוע להקים שכונה מיוחדת לקבוצה אחת? היו גם שטענו שראוי לפזר אנשי "בני בנימין" בין שאר המתיישבים, שכן הם בעלי ניסיון חקלאי ויוכלו להדריך את האחרים, שרובם ככולם היו "טירונים" בעבודת האדמה. במאבק הזה היתה ידם של "בני בנימין" על העליונה. הותר להם לדור במשותף

והם קיבלו את האיזור הצפוני.⁷

קבוצת בני בנימין בלטה בקרב הראשונים. רוב אנשיה היו עובדי אדמה מצעירותם, גורם חשוב במיוחד במושבה כמו הרצליה, שבסיסה הראשון היה עיבוד אדמה ופיתוח החקלאות.



5. קליטת עולים

העולים הראשונים הגיעו ממזרח אירופה: רוסיה, פולין, ליטא ולטביה. כאמור, הגיעה גם קבוצה מאמריקה. בשנות השלושים החלו להיקלט במושבה עולים ממרכז אירופה, בעיקר מגרמניה. קליטת המתיישבים לוותה בקשיים רבים: המעמסה שנטלו על שכמם המייסדים להקים מושבה חקלאית באיזור שומם, שאדמותיו לא עובדו כהלכה זה דורות – לא היתה קלה, לכך נוספה העובדה שמשנת 1926 ואילך – שלוש שנים לפחות – שרר בארץ משבר כלכלי חמור, שאיים על המשך התפתחות של הבית הלאומי היהודי. המשבר פגע הן

בגידולי החקלאות של המושבה והן בייצוא הסחורה.



נשים פועלות בשדה. שנות ה-20, מוזיאון בית ראשונים

⁷ מרדכי נאור, סיפורי מושבות, בעריכת זאב ענר, עמ' 53





Amnon Bar Or
Architects Ltd.

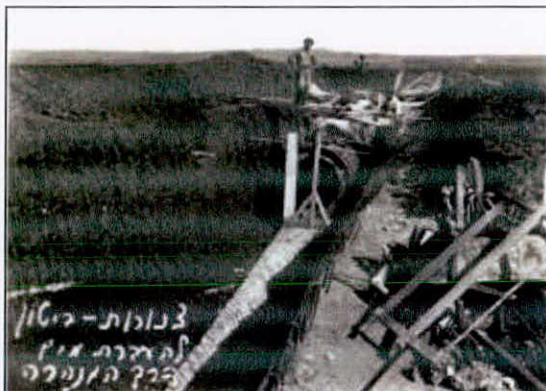
אמנון בר אור
אדריכלים בע"מ

6. שנים ראשונות של המושבה

המושבה נחלה הצלחה רבה בשנותיה הראשונות. שטחים נרחבים נחרשו בחריש עמוק בעזרת פרדות ונשתלו הדרים. הרצליה הוקפה פרדסים, שבהם הוקפד על עבודה עברית. במושבה עצמה נבנו בתים ועד אביב 1929 כבר היו בה יותר ממאה – היקף ראוי לציון לגבי מושבה בת שנים אחדות. מוסדות וגופים קמו: בית ספר (כיום משמש את משכן עיריית הרצליה), גני ילדים, בתי כנסת. את המושבה ניהל ועד שנבחר בבחירות כלליות. בינואר 1928 הוקם הבנק הראשון בהרצליה – "הלואה וחיסכון", הון היסוד היה 39 לירות. המשבר הכלכלי פגע ברבים, בניהם בחברה המיישבת – קצ"א, זו נפגעה כשקוני האדמות ברחבי הארץ חדלו לשלם ולחברה לא היה כסף כדי לעמוד בהתחייבויותיה למוכרים הערבים. מצבה הורע מחודש לחודש ובתחילת 1929 הגיעו חובותיה ליותר מ 400 אלף לא"י, הון עתק בימים ההם.



מאורעות תרפ"ט (1929), שפגעו בעיקר בחברון, צפת, בירושלים ובשורה של יישובים כפריים, לא התרחשו בהרצליה.⁸ עם כוחות ה"הגנה" נמנו כמעט כל התושבים, שעברו קורסים, השתתפו במסעות והתאמנו בירי הרחק מעין רואה ושומע, במנהרה הרומית/ביזנטית שנוקתה.



(ניקוי המנהרה הרומית/ביזנטית, מתוך הספר: הרצליה – אגדה של עיר)

7. שנות השלושים – יציאה מהמשבר הכלכלי

בשנות השלושים, היישוב יצא מן המשבר הגדול, אך ההתפתחות הכלכלית היתה איטית וחוסר עבודה העיק על הפועלים, שלעיתים זכו רק לשנים-שלושה ימי עבודה בשבוע.



הרצליה של הימים ההם כללה: חקלאים, תושבים שמצאו את פרנסתם בשירותים, מסחר ועבודה מחוץ למקום ופועלים רבים, שרובם בחקלאות. פרדסי השרון בכלל והרצליה בפרט, נתנו תעסוקה למאות פועלים – במיוחד בחורף,



בעונת הקטיף והאריזה. בעונות אחרות פחתה הדרישה לידיים עובדות. הפועלים היו מאורגנים

⁸ מרדכי נאור, סיפורי מושבות, בעריכת זאב ענר, עמ' 54





Amnon Bar Or
Architects Ltd.

אמנון בר אור

אדריכלים בע"מ

במסגרת מועצת הפועלים המקומית, שסייעה בהקמת שכונות פועלים, צרכנייה וקיימה שורה ארוכה של גופים ומוסדות, גוף לשכת העבודה, קופת מלווה הסכון, סניף של ארגון "ארגון אמהות עובדות", חוג דרמטי, תזמורת, "הפועל" ועוד.⁹

8. הרצליה – אם הקיבוצים והקבוצות

בסוף שנת 1931 ערכה ממשלת המנדט מפקד אוכלוסין וממנו אפשר ללמוד כי בהרצליה חיו אז 1,217 נפש והיא היתה מושבה בינונית בגודלה. ארבע שנים לאחר מכן, ערב מאורעות תרצ"ו, עלה המספר ל 3,000. היו אלה שנים של התפתחות מואצת. הקצב האיטי של ראשית העשור פונה מקומו לעשייה מזורזת בכל התחומים: האוכלוסיה גדלה, נבנו בנים וניטעו פרדסים נוספים. גרעיני ההכשרה של התנועות החלוציות השונות קבעו מושבם בהרצליה, עבדו בה וגיוונו את הרכבה החברתי. עם סיום ההכשרה, עלו לנקודות הקבע שלהם, אך חלק מחבריהם העדיף להישאר במושבה. ה"הגנה" הרחיבה את פעילותה. בין שאר נפתח בהרצליה בית מלאכה, שאפשר לראותו כגרעין ראשון של תע"ש, בו יוצרו רימונים.

(כרזת קיבוץ "למקור", מתוך הספר "התפתחות השטח הבנוי בהרצליה")



⁹ מתוך הספר: הרצליה - אם הקיבוצים והקבוצות, עמוד 35





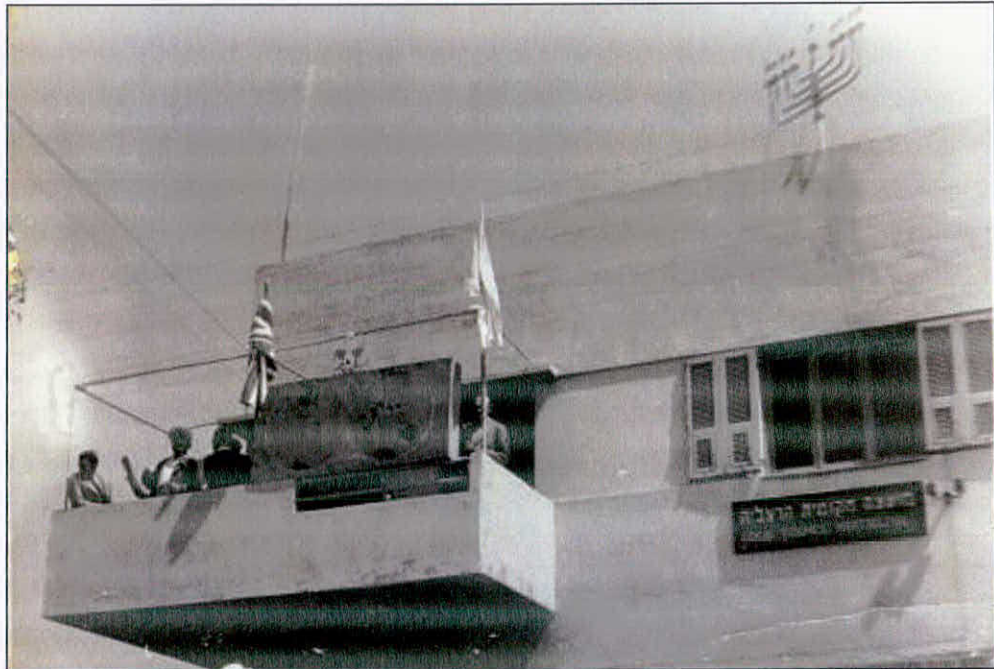
Amnon Bar Or
Architects Ltd.

אמנון בר אור

אדריכלים בע"מ

9. התפתחות מרכז העיר – איזור ד'

רוב הפעילות בימים ההם התרכזת ב"מרכז" – איזור ד', בעוד שהאזור המערבי כלל בעשר השנים הראשונות רק תושבים מעטים, שבתיהם פזורים על פני שטח גדול בין גליל לסידנא עלי. ב-1934 מלאו להרצליה עשר שנים. האירוע נחגג ברוב עם, בהשתתפות כל תושבי הרצליה ואורחים רבים מבחוץ. התהלכה התרחשה ברחוב המרכזי של המושבה – רחוב סוקולוב.



(בניין מועצת הרצליה – סוקולוב 51. מתוך ארכיון בית ראשונים)

ועד המושבה הפך ב 1936 למועצה מקומית, והורגשה התפתחות משמעותית: בית הספר העממי

בניהולו של המורה

פתחיה לב-טוב, בית

הכנסת מרכזי ראשון,

מוסדות כלכליים,

ניצנים של תעשייה

וחקלאות.

בימים ההם היתה

החקלאות בבת עינם

של היישוב היהודי

והתנועה הציונית,

אולם ככל שחלפו





Amnon Bar Or
Architects Ltd.

אמנון בר אור

אדריכלים בע"מ

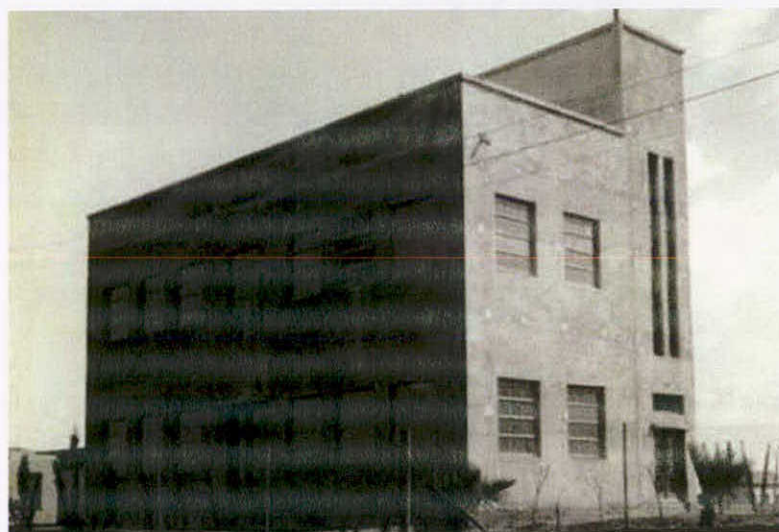
השנים נראו במושבה סימנים בולטים יותר ויותר של עיור. המועצה אישרה לחלק קרקעות חקלאיות גדולות יותר למגרשים ובמרכז הוותיק של המושבה הוקמו בתים למגורים.



(מבט לרחוב סוקולוב מבית
ספר עממי – פינת רחוב
הנדיב, צולם מגג בית הספר
עממי. מתוך ארכיון בית
ראשונים)



סלילת הכביש ברחוב סוקולוב
(שנות ה-30). ברחוב בתים חד
ודו קומתיים, ברקע מגדל המים
ברחוב ויצמן. מתוך ארכיון בית
ראשונים. ברקע נראה מגדל
המים ברחוב ויצמן. בצד ימין –
מבנים מאוחרים יותר בעלי שתי
קומות – קומה מסחרית ומעליה
קומת מגורים.



בית ספר עממי, הוקם בשנת
1932 בקרן הרחובות סוקולוב
והנדיב – הבניין הציבורי הראשון
שנבנה בהרצליה.
(ארכיון בית ראשונים)





Amnon Bar Or
Architects Ltd.

אמנון בר אור

אדריכלים בע"מ

10. תכנית מתאר שניה

ב-1943 הוכנה תכנית המתאר השניה ובה הותרה בניה צפופה יותר. תרומה נוספת לפיתוחה של הרצליה היתה סלילת הכביש החדש לצומת "עלית" ברמת גן, דרך רמת השרון, שהושלמה ב 1941.



(תכנית המתאר השניה להרצליה – משנת 1943, ה/253)





Amnon Bar Or
Architects Ltd.

אמנון בר אור

אדריכלים בע"מ

11. שכניה הערבים של הרצליה בין השנים 1924-1948

בכל שטחי הרצליה חיו בעשורים שלפני קום המדינה כ-4,100 כפריים ועוד כ-1,100 בדואים.

היחסים בין השכנים הערביים לבין תושבי המושבה היהודיים היו ידידותיים מאוד. בארכיון "בית ראשונים" ניתן למצוא מסמכים המצביעים על היחסים החמים בין הנהגת המושבה לבין ההנהגה המקומית הערבית, ביניהם ניתן למצוא מכתב מהועד המקומי של המושבה שנשלח למוכתר של ג'ליל המערבית חג' חסיין אלעסי, בו הם מברכים אותו לרגל נישואי בנו ומביעים תקווה כי הידידות בין היישובים תמשך



ותתחזק.¹⁰ קשרי החברות התבטאו גם בהזמנות חמות לאירועים ולשמחות, כך לדוגמה הזמין

השייח' מחמד שקר אבו קישק את תושבי הרצליה להשתתף בחתונת אחיו. בשנות ה-20 וה-30 של המאה ה-20 נקנה חלק ניכר מאדמות הכפרים הערביים על ידי קהילת ציון אמריקאית. על אדמות אלה הוקמו היישובים הרצליה, רשפון וכפר שמריהו.



(מפת הכפר איג'ליל, מתוך אתר זוכרות)

¹⁰ מתוך הספר: הרצליה – העשור הראשון, מדרכי נאור





Amnon Bar Or
Architects Ltd.

אמנון בר אור

אדריכלים בע"מ

12. הרצליה לאחר מלחמת העצמאות

לאחר המלחמה ועם בוא גלי העליה ההמונית, קלטת הרצליה אלפי עולים בתוך תקופה קצרה. במפקד האוכלוסין שהתקיים בנובמבר 1948, נמנו בה 5,300 נפש. שנתיים אחר כך עבר הגיעה אולוסיתה ליותר מ 12 אלף נפש וב 1953 גדלה האוכלוסיה ל 16 אלף נפש. בפאתי המושבה הוקמו מספר מעברות גדולות ובחללים בין שכונותיה – שיכונני עולים. בנוסף, פרדסים רבים נעקרו ובמקומם נבנו שיכונים.



מתוך מאמר של ד"ר מרדכי נאור – ריכרד קאופמן והתכנון המרובע של הרצליה

ב-1955 התלקח הוויכוח מחדש ואזורי המערב תבעו ממשד הפנים להכיר בהם כרשות נפרדת. שני הצדדים השתמשו בתוכנית קאופמן, כדי להוכיח את הגיון עמדתם: יו"ר המועצה מיכאלי הדגיש שהתוכנית ראתה בהרצליה על כל ארבעת אזוריה ישות אחת, וכן שכבודו של הרצל אינו מאפשר חלוקה; אנשי המערב מצאו בתוכנית דווקא את הדגשת השוני בין האזורים. שר הפנים החדש (מנובמבר 1955), ישראל בר-יהודה, צידד בעמדת המועצה המקומית ושלל את עמדת אנשי אזורי המערב, שתבעו הפרדה בשל רצונם ב"הגדרה עצמית": "עקרונות דמוקרטיים אינם מחייבים להכיר בזכות למעין 'הגדרה עצמית' של כל רחוב או פרבר, ויהא חשוב ומפותח כמו האזור שלכם. לו נכנעת לאינטרסים הפרטיים של כל קבוצה לחוד ולא לקחנו בחשבון את טובת הכלל, היינו מביאים לאנרכיה".¹¹



ראשי "הרצליה המערבית" פנו לבג"ץ וביקשו להוציא צו על תנאי נגד שר הפנים – מדוע לא ימנע מלהפר את הסטטוס המשפטי המיוחד של הרצליה ב' (השם המקובל באותם ימים לאזורי המערב, בהנגדה להרצליה א', "המושבה"), כפי שהיה (מועצת המשנה) מבלי לקבל את הסכמת נציגיה. הסכסוך התגלגל לעיתונות ומעריב כתב בכותרת גדולה: "שתי הרצליות עוינות זו לזו. הרצליה ב' מתקוממת נגד החלטת שר הפנים לצרפה להרצליה א'". לדברי העיתון, הרצליה ב' של אמצע שנות ה-50 ראתה עצמה יישוב משגשג שעתידי לפניו, ולתושביה "אין כל דבר משותף עם הרצליה א', שלדעתם היא מפגרת וקופאת על שמריה". העיתון אף ידע לספר, שבאזור המערבי נערך משאל ותוצאותיו העניקו רוב גורף במיוחד (89%) לתומכים בעצמאות הרצליה ב'.¹²

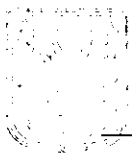


ב-18 במרס 1956 החליט בג"ץ שלא להתערב, בקובעו כי ההחלטה על איחוד רשויות נתונה בידי שר הפנים ולא בידי המשפט. 11 יום לאחר מכן פרסם שר הפנים צו למיזוג אזורי הרצליה לאחר שלושה עשורים של ויכוחים ואף עימותים. בצו זה בוטלו ההגדרות אזור א' ואזור ב' והרצליה כולה הייתה לרשות מוניציפאלית אחת.¹³

¹¹ מיכאלי, הרצליה, עמ' 187-188.

¹² מ. מייזלס, "שתי הרצליות עוינות זו לזו", מעריב, 22 בינואר 1956.

¹³ קובץ התקנות מס' 591, 29 במרס 1956.





Amnon Bar Or
Architects Ltd.

אמנון בר אור

אדריכלים בע"מ

תושבי מערב הרצליה לא ויתרו. הן דרשו הקמת ועדת חקירה, בהאמינם שיש להם זכאות לאוטונומיה.¹⁴ שר הפנים בר-יהודה לא נענה להם ואיחוד שני אזורי הרצליה הפך לסופי. תושבי אזור ב' לשעבר המשיכו להיאבק. לקראת הבחירות המוניציפאליות ב-1965 הם הקימו רשימה עצמאית בשם "התושב" וזכו במנדט אחד במועצת העיר. בבחירות הבאות, ב-1969, לא זכתה רשימת המערב אפילו לייצוג זה. ועם זאת, אנשי הרצליה ב' לשעבר יכלו לראות בתוצאות הבחירות הישג גדול לעצמם: מתוך 17 חברי מועצת העירייה, 9 היו תושבי מערב העיר, לרבות יוסף גבו ראש העירייה.



¹⁴ יאיר קוטלר, "דרושה ועדת חקירה" (הרצליה ב' נגד שר הפנים), הארץ, 25 במאי 1956.

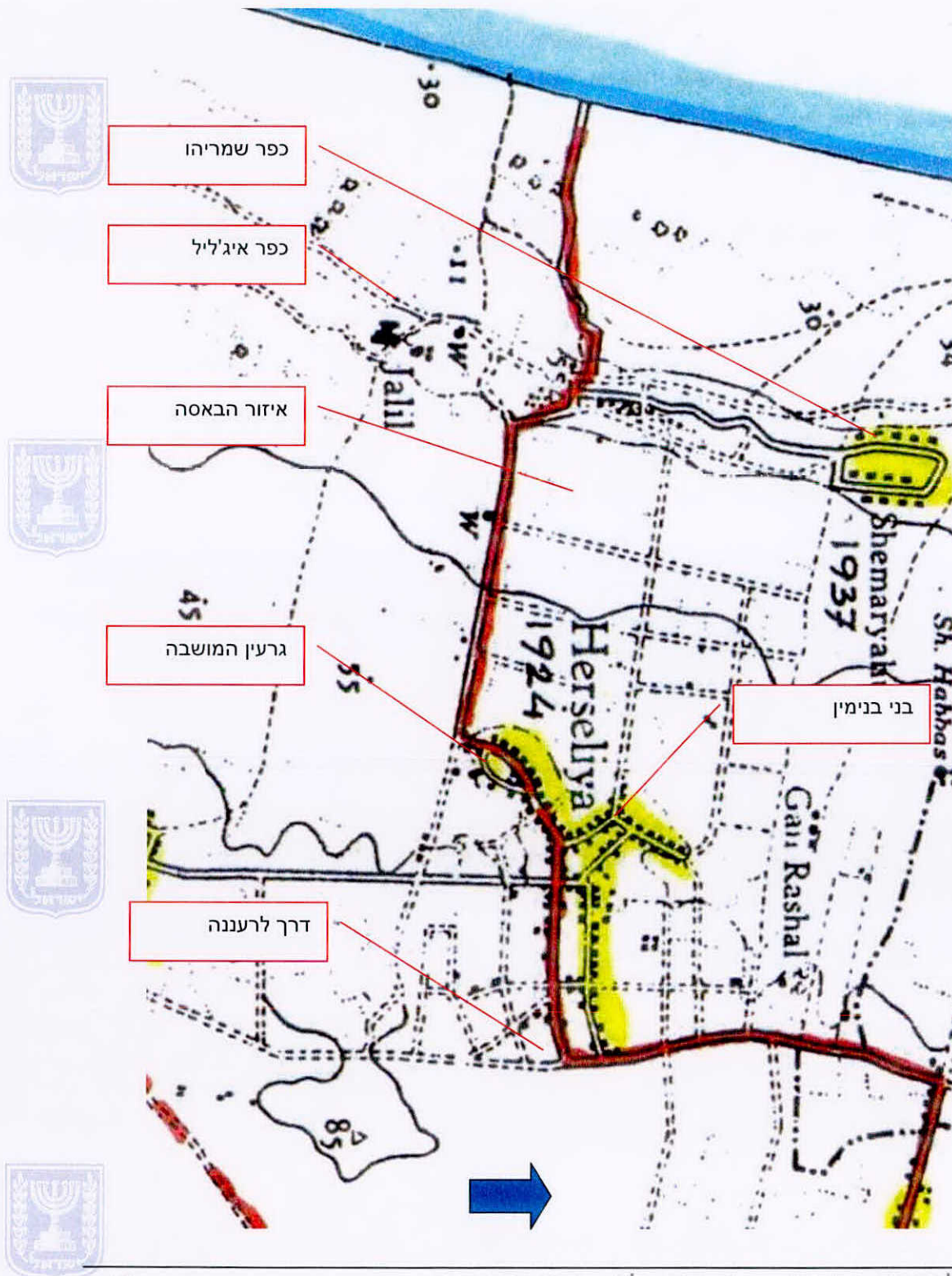


Amnon Bar Or
Architects Ltd.

אמנון בר אור
אדריכלים בע"מ

ב. התפתחות העיר הרצליה

שנות ה-20 – המבנים הראשונים במושבה פרוסים לאורך הצירים הראשיים (ויצמן- סוקולוב ובני בנימין), ישנה דרך המקשרת בין המושבה לבין הכפר איג'ליל המגיעה עד חוף הים.
(מקור: ספריית מפות, אונ' תל אביב)





Amnon Bar Or
Architects Ltd.

אמנון בר אור
אדריכלים בע"מ

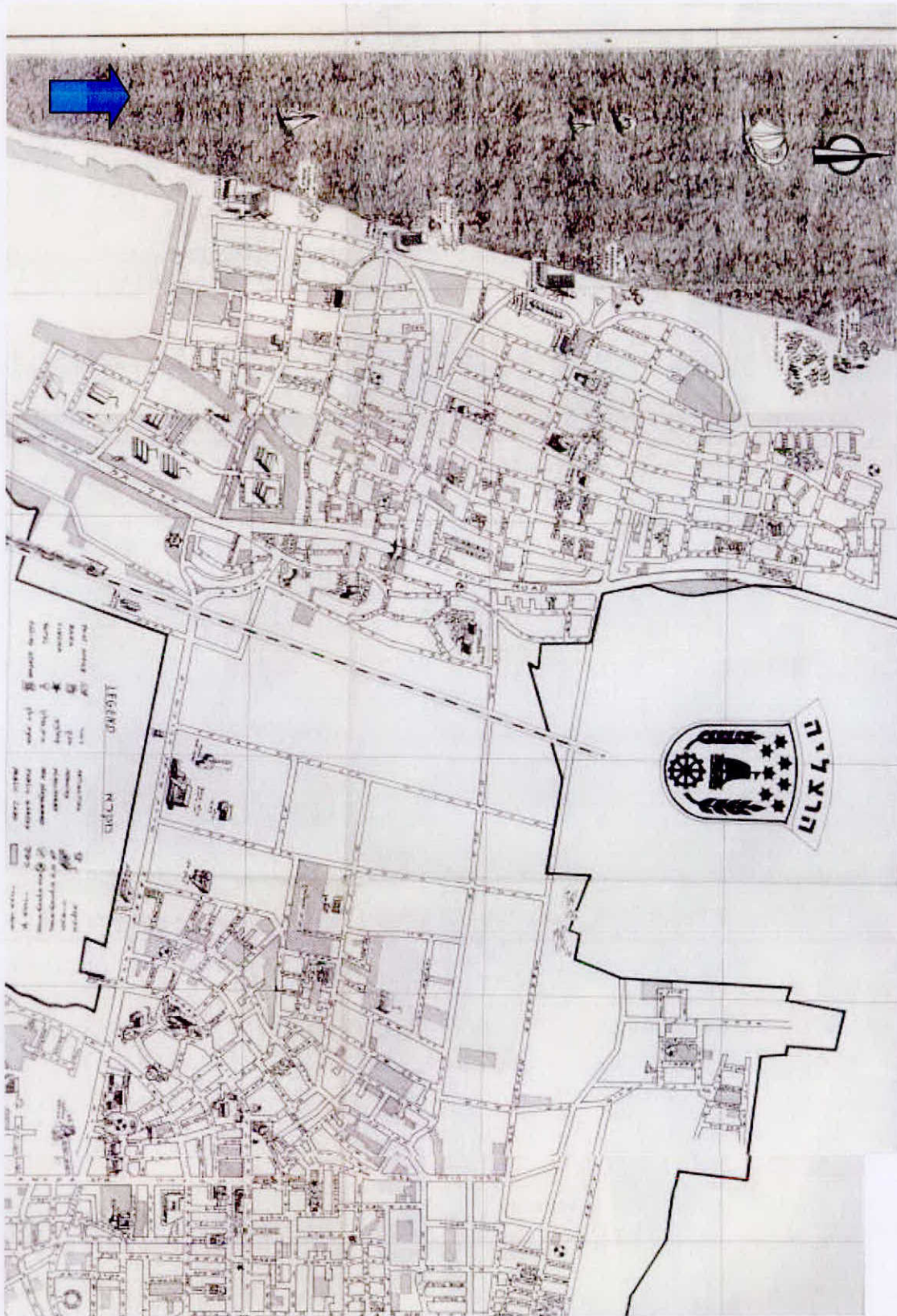


מפת הרצליה משנת 1958
(ספריית מפות – אונ' תל אביב)



Amnon Bar Or
Architects Ltd.

אמנון בר אור
אדריכלים בע"מ



מפת העיר משנת 1973 (מקור: ספריית מפות, אול' תל אביב)



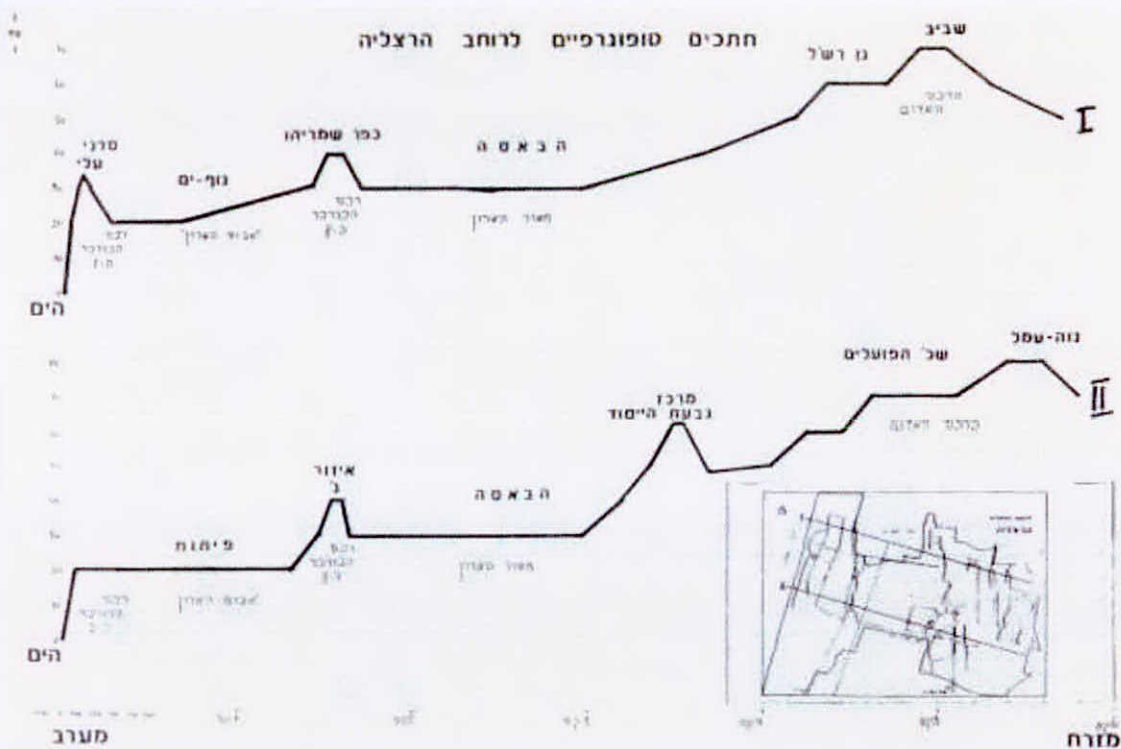


Amnon Bar Or
Architects Ltd.

אמנון בר אור
אדריכלים בע"מ

ג. איזורי תכנון בהרצליה

כבר בתכנית המתאר הראשונה למושבה שהוכנה ע"י ריכרד קאופמן ב-1925, חולקה העיר לארבעה איזורים. התנאים הפיזיים הטופוגרפיים של איזור הרצליה הם אלה שהכתיבו את החלוקה. כל איזור החל מתפתח באופן שונה ואף שינה את ייעודו המקורי, ניתן לראות כי קאופמן קבע כי איזור ג' יהיה המרכז התרבותי, מסחרי של המושבה בעוד שאיזור זה נחשב מרוחק ומבודד ולכן לא התפתח. איזור ד', שנחשב לגרעין ההיסטורי של העיר, התפתח והפך למרכז המושבה ומרכז העיר.¹⁵



מתוך הספר: התפתחות השטח הבנוי, יגאל ברזילי: ניתן לראות כיצד איזור ה"באסה" חוצה את העיר ומחלק אותה לשני מרכזי עיר המחוברים בניהם, עד ימינו, באמצעות שני כבישים בלבד.



¹⁵ יגאל ברזילי, התפתחות השטח הבנוי, עמ' 14



Amnon Bar Or
Architects Ltd.

אמנון בר אור

אדריכלים בע"מ

1. איזור א' - איזור מלונאות וקיט - רצועת החוף של הרצליה

(1) תיאור האיזור

האיזור המערבי של העיר, בסמוך לחוף הים ומצוקי הכורכר. האיזור יועד להוות את איזור הפנאי, הבילוי ומיקום בתי המלון של העיר. באיזור קיימים שני בתי מלון בעלי חשיבות תרבותית - היסטורית, שנבנו בסגנון בניה מודרני: מלון השרון ומלון אכדיה. בנוסף לאתרים ולמבנים לשימור מומלץ לשמר את האתרים בעלי הערכים הטבעיים - מצוקי הכורכר והגנים הציבוריים והצמחייה הבוגרת בהם.

(2) מפת האיזור



(3) מבנים ואתרים מומלצים לשימור

1. מלון השרון והבריכה המחוממת הראשונה בארץ - סגנון בניה מודרני
2. בית שגריר קובה - סגנון בניה בינלאומי
3. מלון אכדיה - סגנון בניה מודרני

שימור אתרים ארכאולוגיים וערכי הטבע:

1. מצוקי הכורכר בקו החוף.
2. אפולוניה
3. מסגד סידנא עלי
4. תל מיכל





Amnon Bar Or
Architects Ltd.

אמנון בר אור

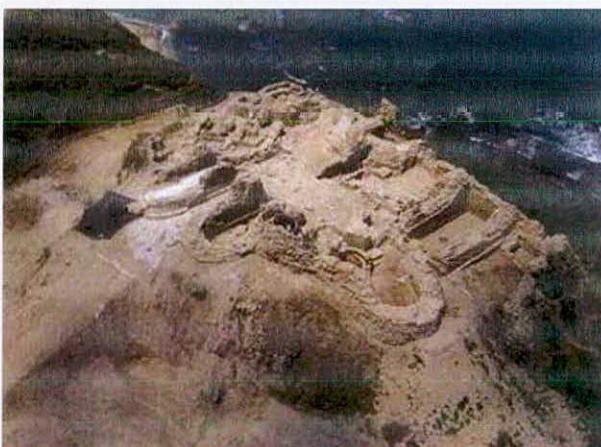
אדריכלים בע"מ

אתרים בעלי חשיבות היסטורית - ארכיאולוגית



1. מסגד סידנא עלי

מסגד סידנא עלי



2. מבצר אפולוניה



3. תל מיכל



Amnon Bar Or
Architects Ltd.

אמנון בר אור
אדריכלים בע"מ

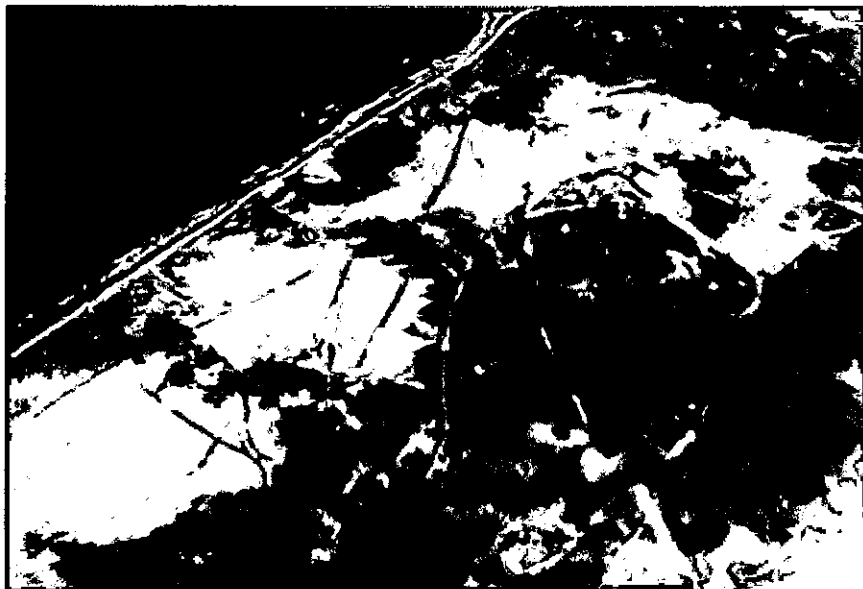
2. איזור ב – הרצליה פיתוח, תכנון עיר גנים

(1) תיאור האיזור

האיזור תוכנן במתכונת של פרזור גנים – בתים חד / דו קומתיים, בעלי גינות גדולות מסביבם. כיום האיזור נחשב ליוקרתי בעיר, ובמדינה כולה. המרכז ההיסטורי נמצא בסמוך למרכז של האיזור כיום. התפתחות משמעותית של האיזור קרתה בשלב מאוחר בהתפתחות של העיר, אחרי קום המדינה, דרכי הגישה הבעייתיים לאיזור, לפני סלילת הכבישים והסמיכות לכפרים הערביים. האיזור ניחן בצמחיה רבה, שדרות פיקוסים וגנים ציבוריים המומלצים לשימור, בנוסף למבנים ולאתרים.



תצ"א משנת 1991
(מקור: מבט ועוד
מבט על ארץ ישראל
עמ' 170-171)



תצ"א משנת 1917,
ניתן לראות את איזור
הרצליה פיתוח ואל
חארם – סידנא עלי.





Amnon Bar Or
Architects Ltd.


אמנון בר אור
אדריכלים בע"מ
(2) מפת האיזור



- בית יעקב רכטר
- מגדל המים
- שד' פיקוסים
- גן ע"ש וריזלנד
- מלון תדמור

גרעין היסטורי 

מרכז תרבותי, מסחרי, כיום 

- מבנה לשימור 

איזור ב' - הרצליה פיתוח





Amnon Bar Or
Architects Ltd.

אמנון בר אור

אדריכלים בע"מ

(3) מבנים ואתרים לשימור באיזור

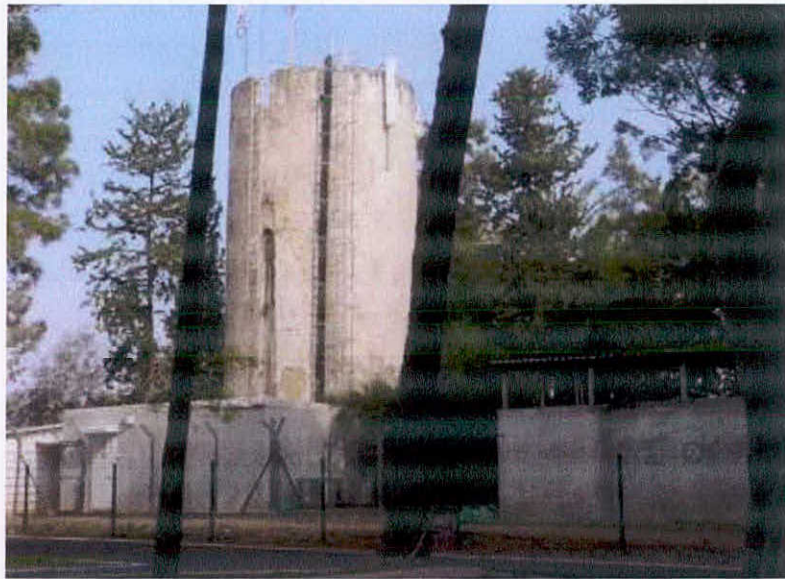
1. מלון תדמור - סגנון בניה מודרני
2. מגדל המים ברחוב הנשיא בן צבי
3. הנשיא 56 - סגנון בניה מודרני
4. מגדל המים בגן וריזלנד

שימור ערכי הטבע:

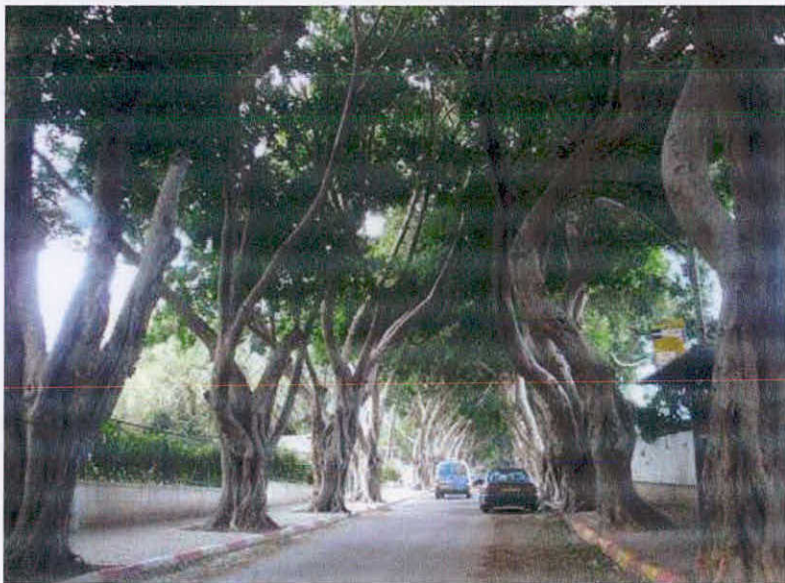
1. שדרת הפיקוסים ברחוב הנשיא בן צבי,
2. גן וריזלנד



מגדל המים בגן וריזלנד



שדרת הפיקוסים ברחוב
הנשיא בן צבי





Amnon Bar Or
Architects Ltd.

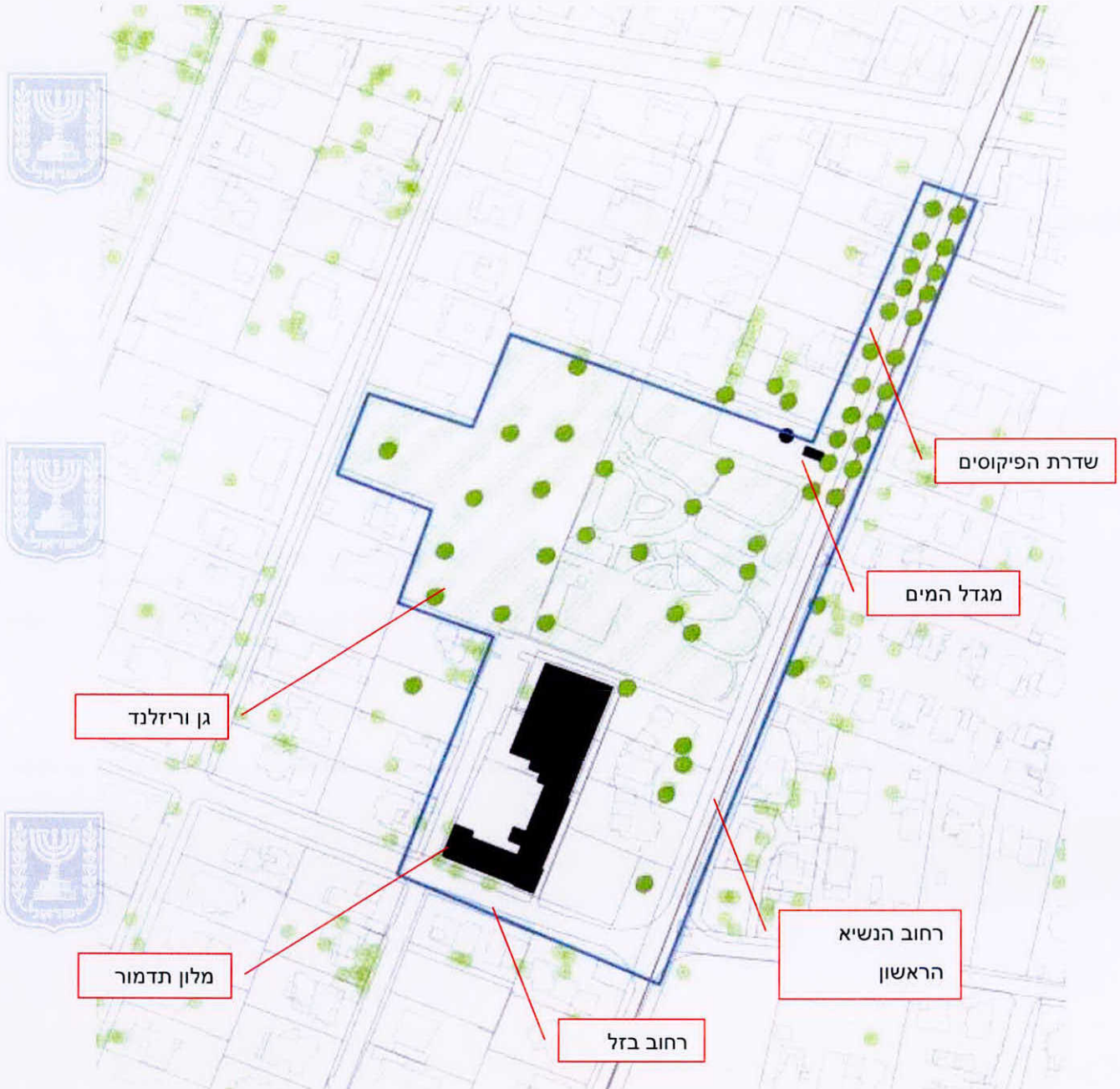
אמנון בר אור

אדריכלים בע"מ

4 מתחמים מוצעים לשימור

מלון תדמור וגן וריזלנד

המתחם כולל את מבנה מלון תדמור, גן וריזלנד, מגדל המים בחלק הצפוני של הגן ושדרת הפיקוסים ברחוב הנשיא הראשון.





Amnon Bar Or
Architects Ltd.

אמנון בר אור

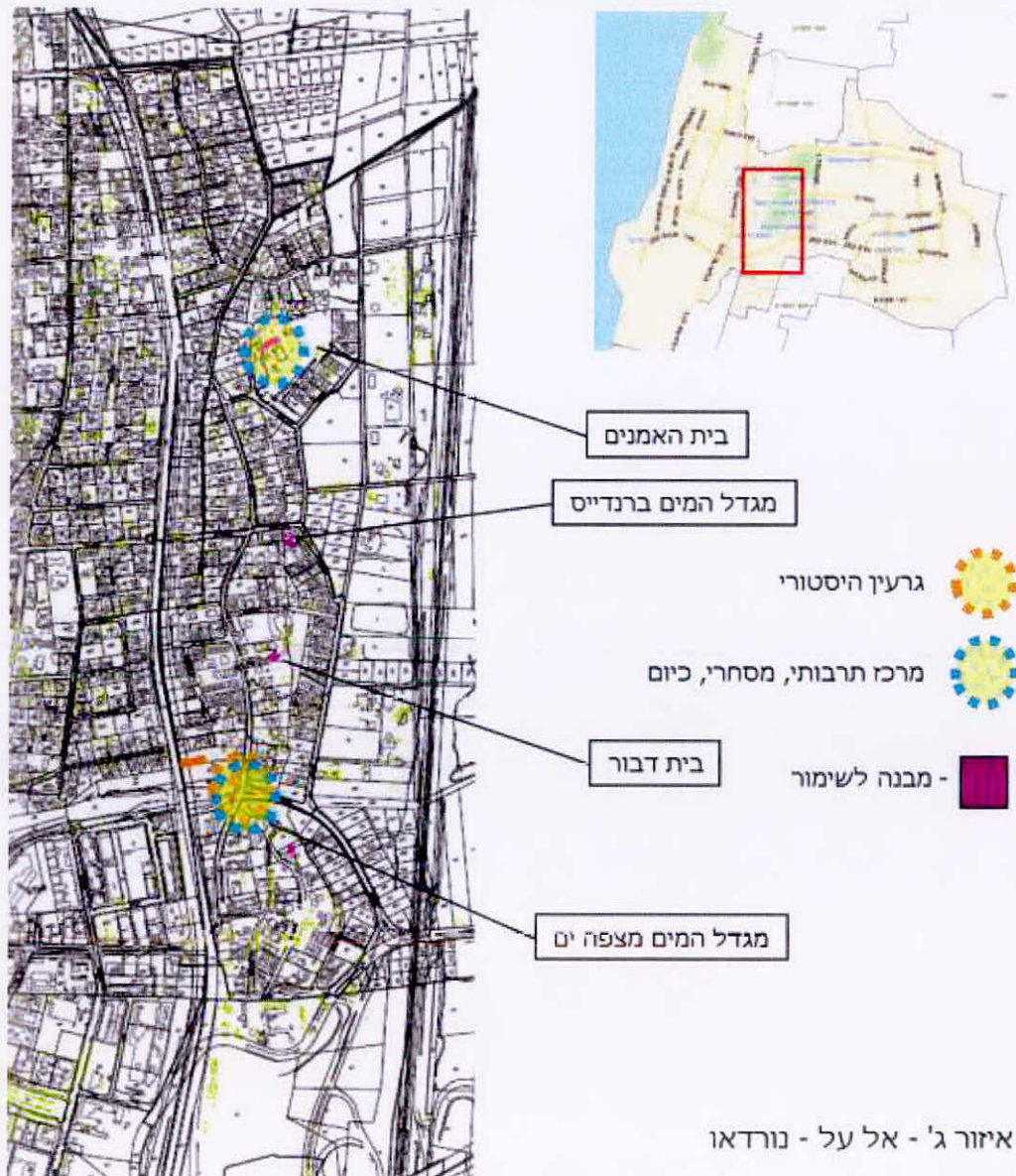
אדריכלים בע"מ

3. איזור ג' – רכס הכורכר השני

(1) תיאור האיזור

האיזור נמצא על גבי רכס הכורכר השני מקו החוף. הרחוב הראשי – נורדאו נסלל סמוך לקו פרשת המים של הרכס. במקור, האיזור יועד להוות את המרכז התרבותי והמסחרי של המושבה. אולם, התנאים הגיאוגרפיים, שלא מאפשרים נגישות נוחה והיות האיזור מנותק משני צדדיו לא איפשרו את התפתחותו. גם כיום האיזור נחשב "מבודד" - מסילת הברזל בצידו המזרחי וכביש חיפה-ת"א בצידו המערבי. יחד עם זאת האיזור נחשב לאיזור מגורים ברמה גבוהה וקשור היום לשטח המוניציפלי של הרצליה פיתוח.

באיזור נמצא אתר ארכיאולוגי – היסטורי חשוב: המנהרה הרומית, ששימשה לניקוז הבאסה בימי הרומים / צלבנים ונפתחה מחדש ע"י ראשוני המתיישבים. המנהרה נמצא בסמוך לכביש חיפה-ת"א.



איזור ג' - אל על - נורדאו





Amnon Bar Or
Architects Ltd.

אמנון בר אור
אדריכלים בע"מ



כביש חיפה – ת"א

בית האמנים

בית ספר ברנדייס ומגדל המים

נודראו 20

נודראו 1-3,5

מגדל המים ברח' פנחס

האיזור נמצא בין כביש חיפה-תל אביב מצד מערב לבין איזור ה"באסה" ומסילת הברזל ממזרח.





Amnon Bar Or
Architects Ltd.

אמנון בר אור
אדריכלים בע"מ

רחוב אל על



תצלום אוויר 2012 – תצלום אוויר שנות ה-30: ניתן לראות את מחלף שבעת הכוכבים, בחלק הדרומי של איזור ג'. בעבר היתה קיימת מעברת איג'ליל ששכנה על אדמות שנרכשו מהכפר הערבי איג'ליל שמאליה.



תכנית 1579 משנת 1983 – תכנית בינוי שכונת נוף ים – התכנון מתבסס על הטופוגרפיה הקיימת בשטח. בתים בעלי 3-4 קומות הנבנים בדירוג בהתאם לשיפוע הגבעה.



Amnon Bar Or
Architects Ltd.

אמנון בר אור

אדריכלים בע"מ

(2) מפת האיזור



(3) מבנים ואתרים לשימור באיזור:

1. מגדל המים ברח' פנחס רוזן
2. נורדאו 1-3 - סגנון בניה בינלאומי
3. נורדאו 5 - סגנון בניה בינלאומי
4. נורדאו 20 - בית דבור - סגנון בניה אקלקטי
5. יודפת 7 - בית האמנים - סגנון בניה מודרני





Amnon Bar Or
Architects Ltd.

אמנון בר אור

אדריכלים בע"מ

(4) מתחמים מוצעים לשימור

נורדאו – המנהרה הרומית

המתחם כולל את המבנים הנמצאים על גבי ה"אוכף" ברכס הכורכר השני, מגדל המים ברחוב פנחס רוזן, המנהרה הרומית ונחל גלילות המנקז את מי הבאסה.

המתחם בעל חשיבות נוספת בשל המצאות סלעי כורכר חשופים, כחלק מהנוף הטבעי עליו הוקם איזור ג' במושבה.



נחל גלילות

כביש חיפה- תל אביב

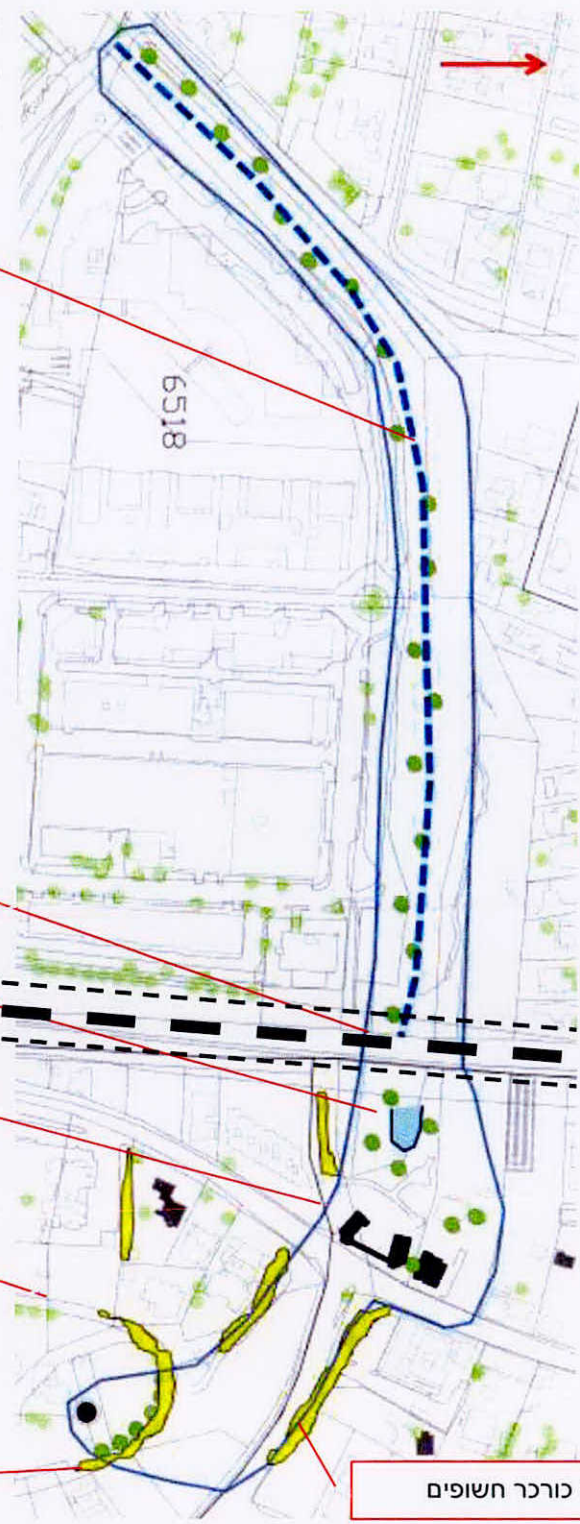
המנהרה הרומית

נורדאו 3-1, 5

מגדל המים , פנחס רוזן

סלעי כורכר חשופים

סלעי כורכר חשופים





Amnon Bar Or
Architects Ltd.

אמנון בר אור

אדריכלים בע"מ

4. איזור ד' – לב המושבה

(1) תיאור האיזור

האיזור מהווה את גרעין המושבה והמרכז התרבותי והעירוני של הרצליה, כיום. במקור האיזור תוכנן כאיזור חקלאי, משום התנאים הטופוגרפיים שאפשרו את ענפי הווקלאות והפרדסנות בהם עסקו המתיישבים. אולם עם השנים הפך האיזור למרכז העירוני במקום איזור ג'.

באיזור קיימים שני גרעיני התיישבות. תחילה, הוקם הגרעין ברחוב ויצמן, הנקרא כיום גבעת המייסדים ולאחר מכן התפתח גרעין נוסף של בני בנימין, כאשר שני המוקדים נמצאים סמוך לדרך שעברה דרך המושבה וחברה בין היישובים במזרח (כפר סבא, רעננה) לבין איזור חוף הים, במערב. כיום, מרכז האיזור נמצא ברחוב סוקולוב שהפך לרחוב מרכזי בהיבטים מסחריים, תרבותיים.



קיימים מספר מתחמים המומלצים לשימור.





Amnon Bar Or
Architects Ltd.

אמנון בר אור
אדריכלים בע"מ

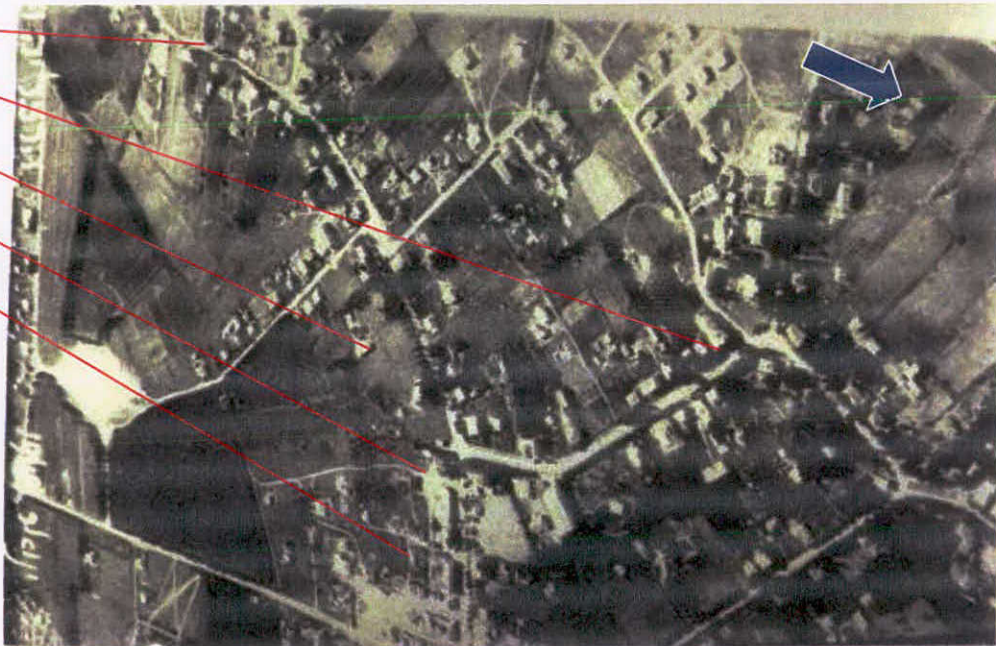
מגדל המים ברח' ויצמן

בני בנימין

רחוב ויצמן

עיריית הרצליה- הנדיב 2

ציר סוקולוב



תצ"א שנות ה
:30 מרכז
המושבה. ניתן
לראות את הבינוי
לאורך הרחובות
הראשיים (ויצמן,
סוקולוב, הנדיב,
בני בנימין)



צילום רחוב ויצמן והנדיב ממגדל
המים, 1927



צילום רחוב ויצמן והנדיב ממגדל
המים, 1934. מוזיאון בית
ראשונים.

ניתן לראות את מבני הקבע
הראשונים בני קומה אחוה, לצד
החלקות המעובדות ומצב
הגידולים לאחר כעשר שנים
לאחר התבססות המושבה.

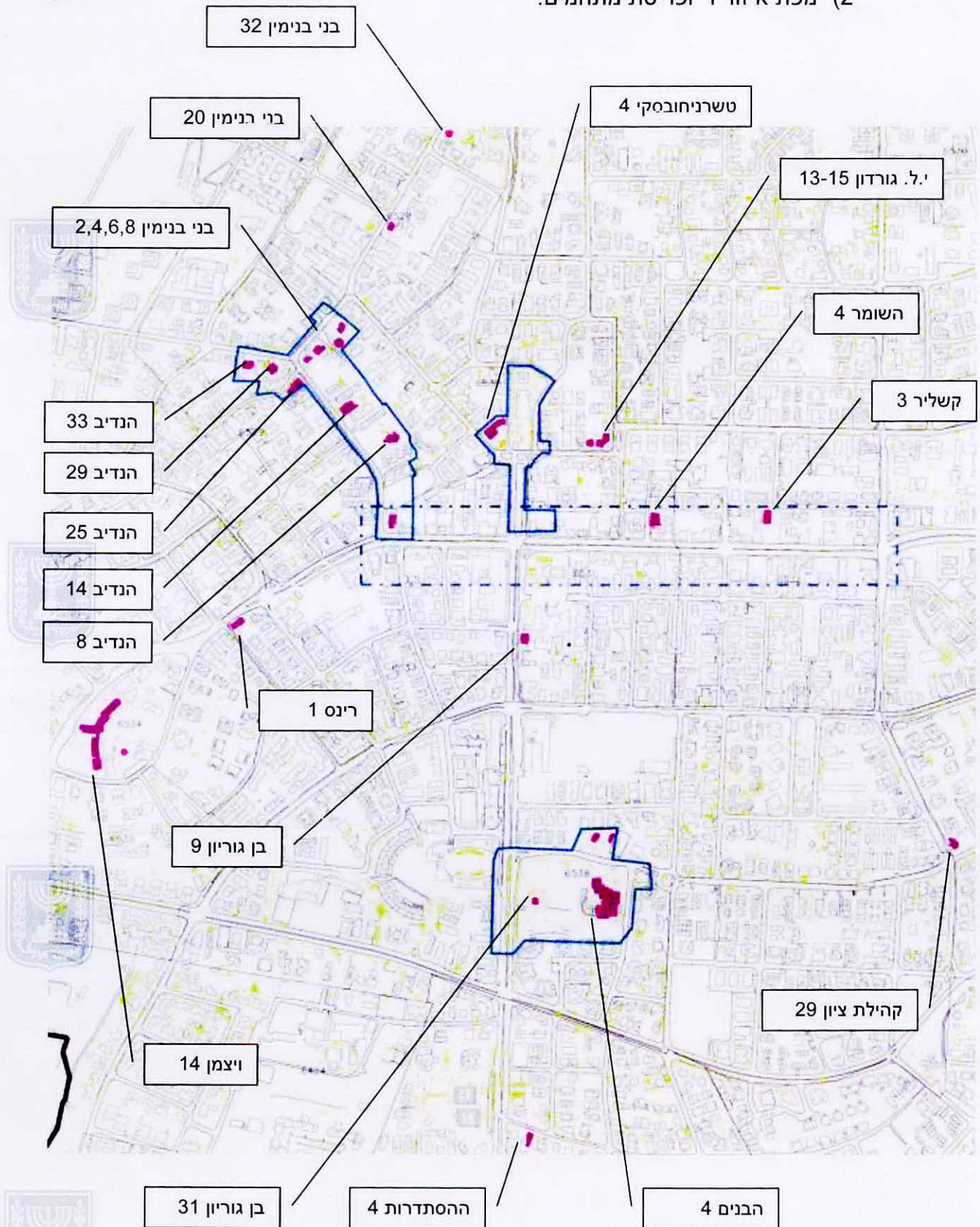




Amnon Bar Or
Architects Ltd.

אמנון בר אור
אדריכלים בע"מ

(2) מפת איזור ד' ופריסת מתחמים:





Amnon Bar Or
Architects Ltd.

אמנון בר אור

אדריכלים בע"מ

(3) מבנים ואתרים לשימור באיזור:

מתחם סוקולוב: ריכוז מבנים בסגנון בינלאומי, שנות ה-30-40

- | | |
|-------------------------------------|---------------------------------|
| 11. סוקולוב 30-בית הכנסת | 1. סוקולוב 89 |
| 12. סוקולוב 27 | 2. סוקולוב 87 |
| 13. סוקולוב 18-פינת רופין | 3. סוקולוב 66 |
| 14. הנדיב 2- סוקולוב 19-בית העירייה | 4. סוקולוב 59 |
| 15. סוקולוב 12-בית הדואר | 5. סוקולוב 44 |
| 16. קלישר 3 | 6. סוקולוב 38 |
| 17. קלישר 6 | 7. סוקולוב 51- החלוץ 1 |
| 18. השומר 4- סוקולוב 55 | 8. סוקולוב 45 |
| 19. השומר 8 | 9. סוקולוב 37,39-בית צ'רנייבסקי |
| 20. החלוץ 3 | 10. סוקולוב 49 |

(נכון לתאריך הפקת הדו"ח לא ניתן לממש מתחם זה משום שרוב המבנים ברשימה אינם מוכרזים לשימור)

מתחם בני בנימין:

- | | |
|------------------|------------------------------|
| 4. בני בנימין 8 | 1. בני בנימין 2- בית ד"ר נטר |
| 5. בני בנימין 20 | 2. בני בנימין 4 |
| 6. בני בנימין 32 | 3. בני בנימין 6 – מאגר מים |

רחוב הנדיב - טשרניחובסקי:

- | | |
|--------------------------------|--------------------------------|
| 5. הנדיב 25- פינת יהודה הלוי 1 | 1. טשרניחובסקי 4 - קופת חולים |
| 6. הנדיב 29 | 2. טשרניחובסקי 2- בית ד"ר לדרר |
| 7. הנדיב 33 | 3. הנדיב 8 |
| | 4. הנדיב 14- בית רוזנפלד |

רחוב ויצמן: גרעין המושבה:

- | |
|--|
| 1. ריינס 1- פינת ויצמן- בית מיליקובסקי |
| 2. ויצמן 14-בית ספר ויצמן |
| 3. ויצמן 14 מגדל המים- "קהיליית ציון" |

רחוב בן גוריון וסביבתו:

- | |
|---------------------------------|
| 1. בן גוריון 9 |
| 2. הבנים 11,13- בתי סוכנות |
| 3. הבנים 4- בית יד לבנים |
| 4. קהילת ציון 29 - פינת הבנים |
| 5. הרב קוק 91-93 - הבאר הראשונה |
| 6. ההסתדרות 4- בית איסר הראל |
| 7. בן גוריון 14-16 |
| 8. בן גוריון 31- באר-מגדל מים |
| 9. מתחם רחוב הרב הלפרין |

מבנים נוספים המומלצים לשימור:

- | |
|----------------------|
| 10. יל"גורדון, 15,13 |
| 11. סירקין 26 |
| 12. אחד העם 34 |





Amnon Bar Or
Architects Ltd.

אמנון בר אור
אדריכלים בע"מ

4 מתחמים מוצעים לשימור באיזור ד'

רחוב סוקולוב

רחוב סוקולוב עובר בתוואי דרך עתיקה שקשרה בין הכפרים הערביים וכן הישובים במזרח השרון לבין חוף הים. הרחוב הינו הרחוב הראשי של העיר, בו ניתן לראות באמצעות המבנים את התפתחות העיר לאורך השנים. ברחוב מרוכזים מבנים רבים בעלי חשיבות היסטורית תרבותית.



לאורך הרחוב הוכרזו שלושה מבנים לשימור – עקב כך, המלצתינו היא לא ליצור מתחם לשימור ברחוב סוקולוב.

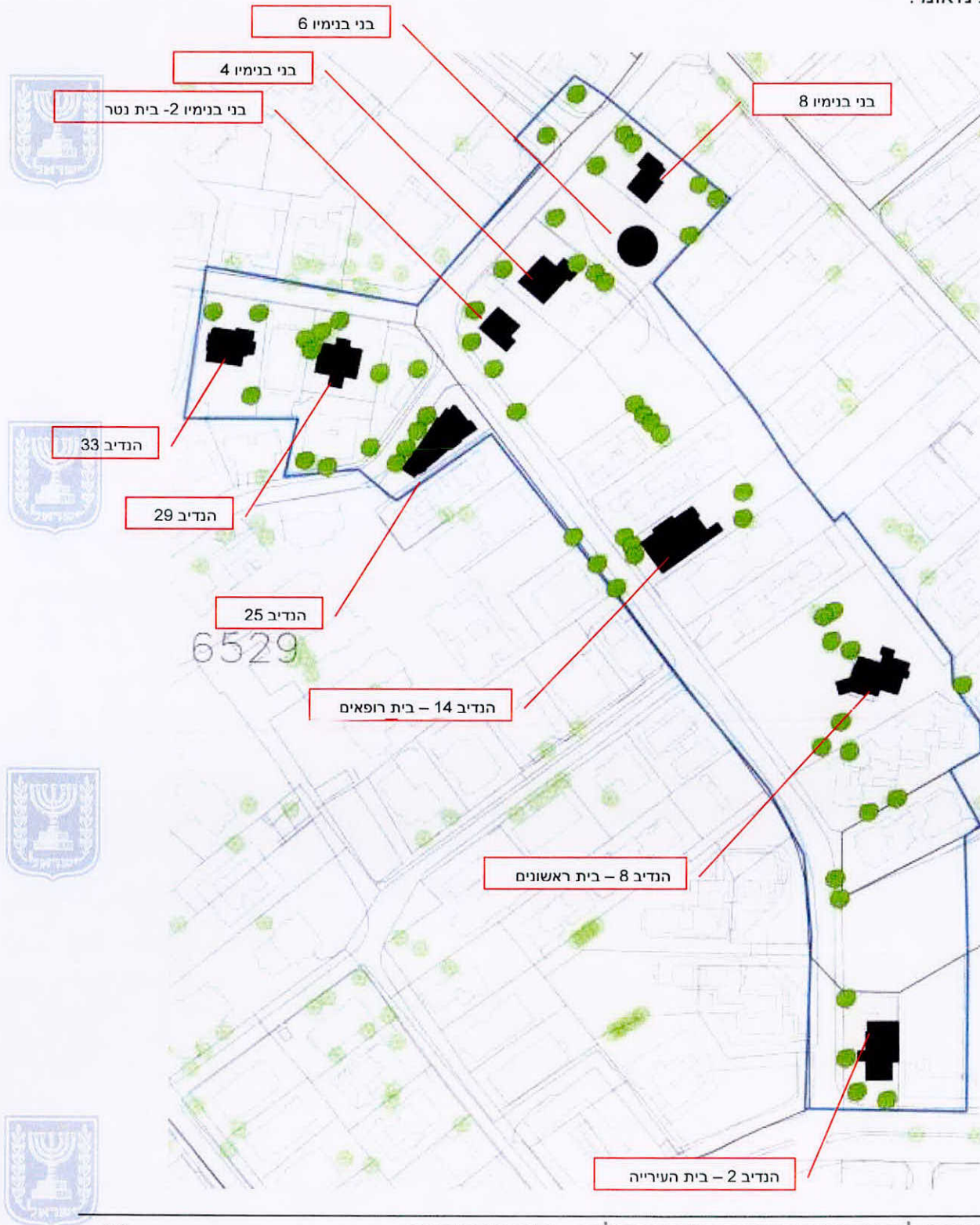




Amnon Bar Or
Architects Ltd.

אמנון בר אור
אדריכלים בע"מ
בני בנימין

צומת הרחובות בני בנימין והנדיב מהווה את הגרעין השני של המושבה. (ראה/י פרק א') לאורך הרחובות מבנים מתקופות שונות, בעלי חשיבות היסטורית, תרבותית בהתפתחותה של המושבה והפיכתה לעיר. רמתחם קיימים מבנים ראשונים במושבה, מבנים בסגנון אקלקטי ומבנים בסגנון בניה בינלאומי.





Amnon Bar Or
Architects Ltd.

אמנון בר אור

אדריכלים בע"מ

שדרות ח"ן

שדרות ח"ן מהוות "ריאה ירוקה" במרכז העיר. לאורך השדרה עצי פיקוס מרשימים המומלצים לשימור.

במתחם היה קייט בעבר קולנוע השרון והרפת הראשונה במושבה הרצליה.





Amnon Bar Or
Architects Ltd.

אמנון בר אור
אדריכלים בע"מ
יד לבנים

מתחם יד לבנים כולל את בית יד לבנים, בתי הכשרת המושבים, באר המים השניה במושבה ואת הגן הנמצא ממערב לבית יד לבנים.





Amnon Bar Or
Architects Ltd.

אמנון בר אור
אדריכלים בע"מ

ד. המורשת הבנויה בהרצליה

הרצליה הוקמה ב 1924, כיישוב חקלאי. באותם שנים הוקמו מבנים חד קומתיים אשר שמשו את הצרכים הבסיסיים של משפחות המייסדים. עם השנים החל מתפתח הסגנון העירוני הבורגני אשר בא לידי ביטוי בסגנון האקלקטי שרווח בארץ במשך שנות ה-20. בשנות השלושים החלו נבנים בתים "מודרניים" בסגנון הבניה הבינלאומי.

1. הבניה המסורתית – איזור ד' – גרעין המושבה

הבנייה הרווחת ביותר במושבה הרצליה, כמו גם במושבות אחרות, היתה מבנה אשר ניתן לכנותו "בית מושבה". סגנון זה הינו לכאורה פשוט ורווח בעיקר במבני המגורים במושבות. הסגנון מתאפיין

במבנה בן קומה אחת עד שתיים, בגג רעפים בעל 4 שיפועים, תעלות ומרזב אבץ גלוי, קירות מטויחים, ופרטי נגרות פשוטים בחלונות. בניה זו הינו תולדה של ערוב מספר שיטות בניה ומרכיבים פונקציונלים.



121 (1924) בית מושבה הרצליה
122 (1924) בית מושבה הרצליה
123 (1924) בית מושבה הרצליה



124 (1924) בית מושבה הרצליה
125 (1924) בית מושבה הרצליה
126 (1924) בית מושבה הרצליה

(דוגמא למבני ראשונים, מתוך הספר: הרצליה – התפתחות השטח הבנוי)

קירות מבני הראשונים נבנו בטכנולוגיה מקומית (שימוש בחומרים מקומיים) אך הגגות קורו בגג רעפים, בשונה מבתי הכפר הערבי בארץ ישראל. גג רעפים דו שיפועי רווח בארצות מוצאם של המתיישבים וכן במושבות הטמפלריות בארץ ישראל, ואילו גגות בעלי 4 שיפועים רווחו במזרח התיכון בבתים המכונים "בית החלל המרכזי", אלה התרכזו בערים והיו נחלתם של שכבות האוכלוסייה העמידות בלבד.

- ההסתדרות 4 | בני בנימין 2 | בני בנימין 4 | בני בנימין 6 |
- בני בנימין 8 | בני בנימין 20 | בני בנימין 32 | הנדיב 8

